

Орловская областная научная универсальная
публичная библиотека им. И. А. Бунина

Отдел автоматизации и множительных средств

Корректировка макета каталожных карточек в ИРБИС32

(Инструкция)

Орел

2017

Составители: Е. Е. Тимошук, Д. Н. Грибков

Ответственный за выпуск: Л. И. Бородина

Корректировка макета каталожных карточек в ИРБИС 32/ Орл. обл.
науч. универс. публ. б-ка им. И. А. Бунина, отд. автоматизации и
множит. средств ; [сост. Е. В. Тимошук, Д. Н. Грибков].– Орел, 2017. – 7
с.

© Орловская областная научная
универсальная публичная
библиотека им. И. А. Бунина, 2017.
302000, г. Орел, ул. Горького, 43
Отдел автоматизации и
множительных средств
Телефон: (4862) 74-19-36
E-mail: orelirbis@mail.ru

Вывод каталожных карточек осуществляется непосредственно в процессе ввода /корректировки документа.

При завершении работы с документом (кнопка СОХРАНИТЬ) можно вывести каталожные карточки всех видов (в нужном количестве экземпляров) непосредственно на печать.

Предварительно, прежде чем переходить в режим ПЕЧАТЬ КК, рекомендуется просмотреть документ в формате Комплекта каталожных карточек с тем, чтобы определить, формируются ли для него добавочные и/или ссылочные карточки (в выпадающем меню ФОРМАТ установить формат с именем КККВ).

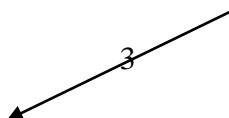
При нажатии кнопки ПЕЧАТЬ КК инициируется процесс формирования комплекта КК для текущего документа ввода. Основная карточка формируется первой безусловно; карточки всех остальных видов - в соответствии с выбором в меню ВИД КК (начиная с карточки оборота и далее - в любом порядке); если для выбранного вида карточки формат не формируется (добавочные или ссылочные), экран будет пустым.

При выборе какого-либо вида КК на экране показываются сформированный в Microsoft Word макет.

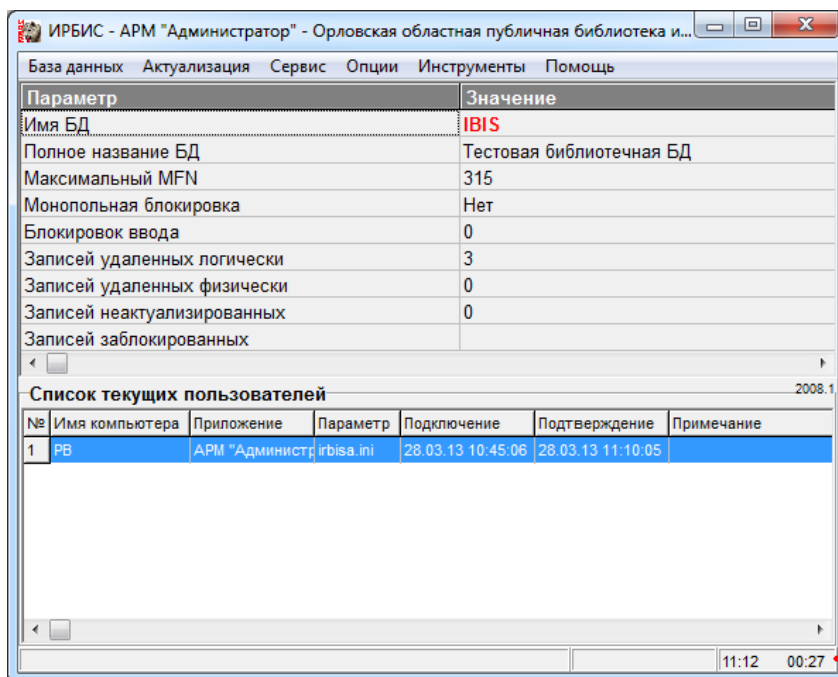
Каталогизатор может откорректировать макет (текст, расположение ЭД, шрифт, стиль и пр. – средствами стандартного Редактора), изменить физические размеры КК по ширине и высоте, а также горизонтальные и вертикальные поля (кнопка РАЗМЕРЫ КК), при необходимости для всех КК можно получить Карты продолжения (нажатием соответствующей кнопки). При нажатии кнопки ПЕЧАТЬ можно установить число печатаемых копий и страницы для печати (все или отдельные, текущие).

Примечание: Необходимо иметь ввиду, что грамматические и любые другие ошибки, исправленные в этом режиме, отразятся только на карточке данного вида и не будут перенесены в документ БД (при обнаружении таких ошибок на этапе подготовки КК нужно обязательно исправить ошибку, вернувшись в режим корректуры документа).

Вывод ИНВЕНТАРНОГО НОМЕРА на карточку

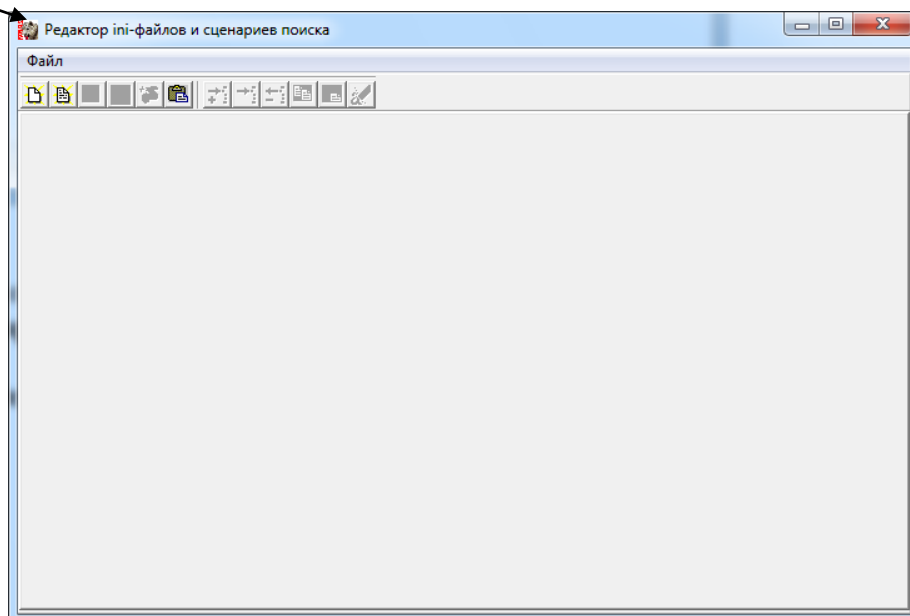


1. Запустите АРМ Администратор

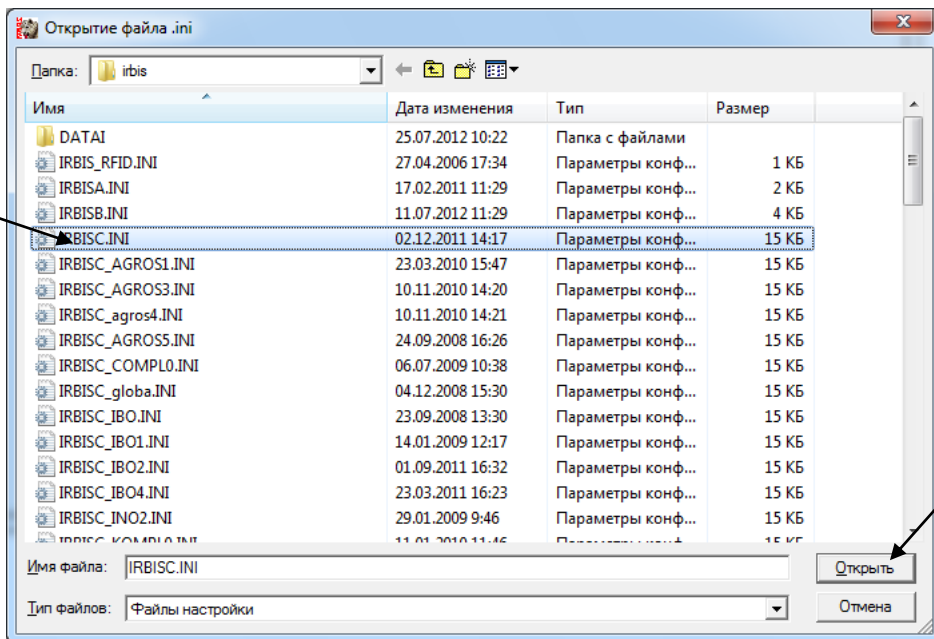


В строке Меню откройте вкладку **Инструменты** на пункте **Редактор INI-файлов и сценариев поиска**

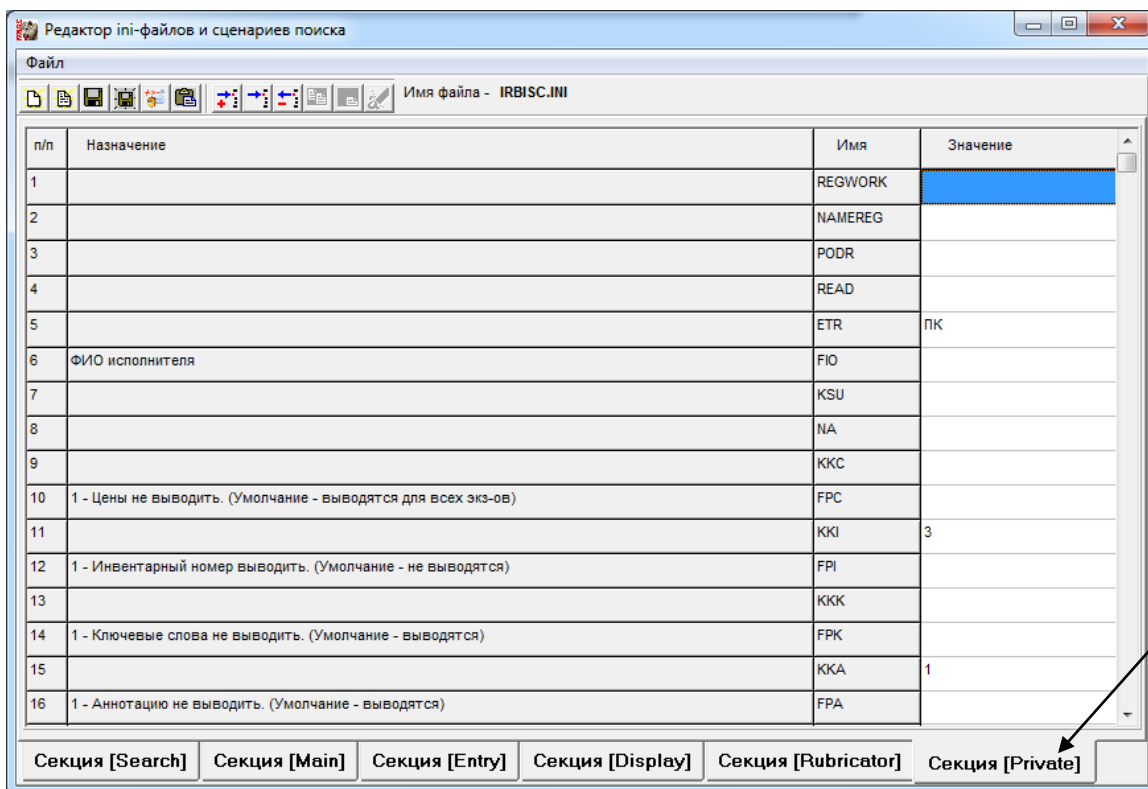
2. В Редакторе INI-файлов и сценариев поиска выберете пункт Файт-Открыть



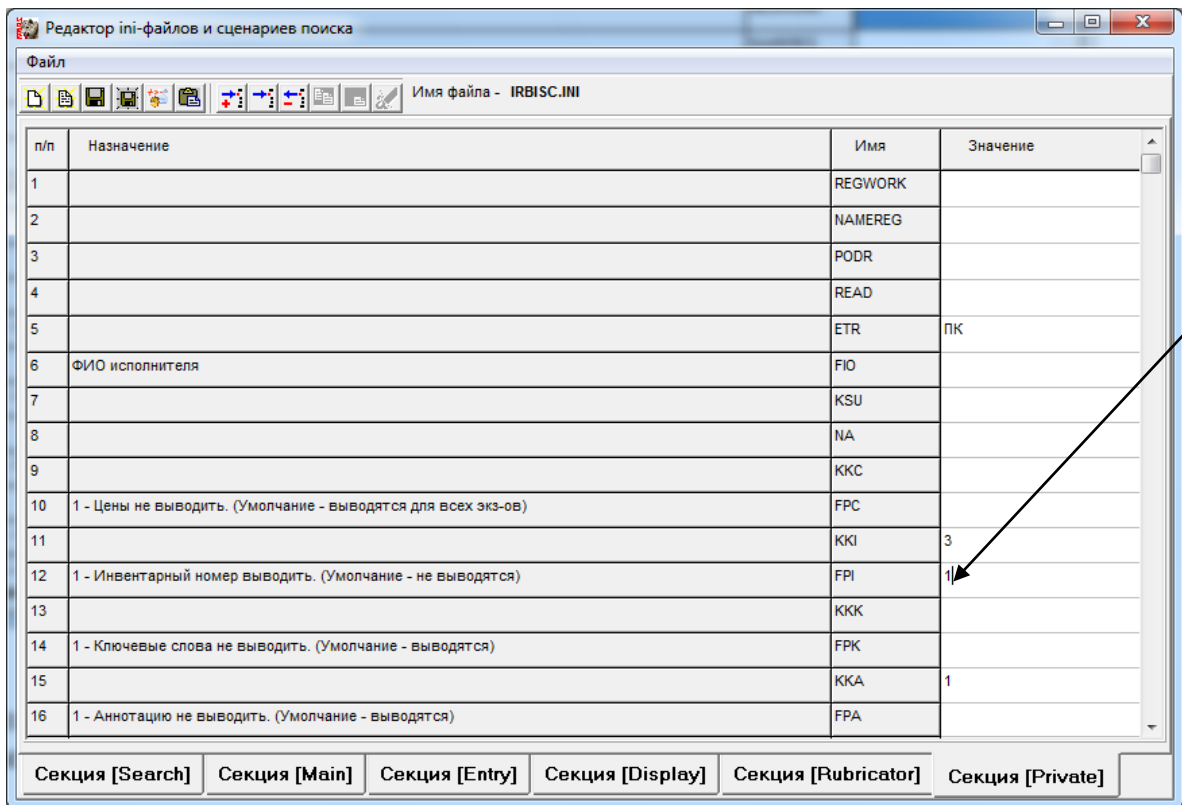
3. Откройте файл IRBISC.INI, который находится в Вашем каталоге IRBIS



4. В открывшемся окне внизу выберите вкладку Секция [Private]



5. Установите отображение Инвентарного номера. Для этого поставьте 1 в соответствующем поле



6. Нажмите кнопку Сохранить. Закройте все окна.

